

# REAPERTURA DE LAS ESCUELAS DE PORTERVILLE

Una guía para  
abordar los  
desafíos de  
**COVID-19**

**Año escolar  
2020-2021**

Revisado agosto de 2020

**P1USD**

PORTERVILLE UNIFIED SCHOOL DISTRICT  
Creating Opportunities, Changing Lives

# TABLA DE CONTENIDO

Intruducción y resumen general	3
La información más reciente de COVID-19 en California	4
Salud y Seguridad	5
Inicio del año escolar 2020-2021	6
Programa de aprendizaje a distancia	7
Tecnología	8
Plataformas y aplicaciones para el aprendizaje a distancia	9
Ciudadanía Digital	10
Reapertura de las fases TK-12	11
Regresando de la educación a distancia	12
Lo que las familias pueden esperar cuando vuelvan a abrir las escuelas	13
Limpieza, saneamiento y ventilación	14
Ajuste de salón de clase	15
Ajuste de otras areas	16
Eventos escolares y paseos	17
Transporte hacia y desde la escuela	18
Guía de atletismo	19
Servicios de educacion especial	20
Apoyo de servicio familiar	21
Sendas de Estudio	22
Monitoreo y exámen	24



# INTRODUCCIÓN Y RESUMEN GENERAL

El propósito de este documento es informar sobre precauciones para ayudar a planificar la reapertura de las escuelas en el Distrito Escolar Unificado de Porterville (PUSD) para el año escolar 2020-2021. Entre las muchas áreas que se han visto afectadas, el bienestar académico y emocional de nuestros estudiantes se ha visto particularmente afectado por los cierres y el aislamiento asociados con COVID-19. Por esta razón, PUSD comprende la importancia de dar la bienvenida a los estudiantes a los planteles escolares para recibir instrucción en clase. Si bien ver a tantos estudiantes como sea posible en persona es una de las principales prioridades al reabrir, el distrito tomará medidas estrictas para proteger la salud y la seguridad de nuestros estudiantes, el personal escolar y la comunidad.

Este documento tiene como objetivo ayudar a las escuelas a planificar e informar a los padres sobre las medidas que se están implementando para minimizar la posible propagación de COVID-19 en el entorno escolar, al tiempo que se satisfacen las necesidades educativas de todos los estudiantes. Además, proporciona una descripción general de las opciones de aprendizaje a distancia disponibles en el distrito.

Al formular estos planes en colaboración con las sugerencias de los maestros, el personal, los padres y los administradores escolares, se consultó la orientación más reciente proporcionada por el Departamento de Salud Pública de California (CDPH) y el Departamento de Educación de California (CDE) junto con otros estados y condados autoridades de salud pública. Si bien los datos científicos para COVID-19 todavía son bastante limitados y evolucionan, varios estudios recientes que examinan las diferencias entre COVID-19 y la influenza sugieren lo siguiente:

- COVID-19 no es tan común en niños como en adultos. Los niños infectados con el virus COVID-19 tienen más probabilidades que los adultos de ser asintomáticos o tener síntomas muy leves.
- La transmisión de adulto a niño del virus COVID-19 es más común que la transmisión de niño a adulto, lo que sugiere que es menos probable que los niños sean el primer caso en un hogar.
- El síndrome inflamatorio multisistémico en niños (MIS-C), una afección grave asociada con COVID-19, sigue siendo poco frecuente.
- En otros países, donde las escuelas permanecieron abiertas o han abierto recientemente, los casos en niños en edad escolar se han asociado con pocos casos secundarios en la escuela, lo que sugiere que la transmisión de niño a niño también puede no ser tan significativa como con la gripe.
- Los datos científicos categorizados por edad indican que esta serie se ven más en los niños más pequeños que en los adolescentes.

En resumen, los estudios sugieren que la transmisión de COVID-19 tiene menos probabilidades de aumentar que la influenza en las escuelas y que los niños tienen menos probabilidades de transmitir el virus a los adultos, aunque existen diferentes métricas según la edad de los estudiantes. Como resultado, existen enfoques y recomendaciones ligeramente diferentes según la edad de los estudiantes en una escuela.

# LA INFORMACIÓN MÁS RECIENTE DE COVID-19 EN CALIFORNIA

El 17 de julio de 2020, el Gobernador Newsom anunció que todas las escuelas públicas y privadas en los condados de California en la lista de monitoreo estatal para el aumento de las infecciones por COVID-19 tendrían que cerrar para recibir instrucción en clase y cumplir con criterios estrictos para reabrir físicamente a los estudiantes. PUSD debe cumplir con los siguientes criterios para reabrir sus escuelas durante COVID-19.

## REAPERTURA DE LAS ESCUELAS

**Las escuelas de PUSD pueden reabrir en persona cuando:**

- El condado de Tulare ha sido eliminado de la lista de monitoreo del condado de California.
- Este fuera de la lista de monitoreo durante 14 días consecutivos.

## APRENDIZAJE E INSTRUCCIÓN

**Mantener el enfoque:**

- Acceso garantizado a iPads/computadoras y conectividad a internet.
- Instrucción diaria en vivo y Interacción.
- Instrucción rigurosa y desafiante y aprender mientras se apoya a los estudiantes con necesidades de aprendizaje únicas.



## SALUD Y SEGURIDAD

**Recomendaciones a seguir cuando las escuelas vuelvan a abrir:**

- Se recomendará al personal hacerse la prueba de COVID-19 cada dos meses y las enfermeras /CNAs escolares cada mes.
- Se requerirá que el personal use cubiertas faciales (es decir, máscaras, escudos).
- Cubrirse la cara para estudiantes:
  - Grados TK-2- recomendado
  - Grados 3-12- requerido
  - Los estudiantes que NO estén dispuestos a cubrirse la cara mientras estén en la escuela se inscribirán y recibirán instrucción a través del aprendizaje a distancia.
- Los maestros y el personal mantendrán una distancia social de al menos 6 pies entre sí y con los estudiantes.
- Los estudiantes tendrán una distancia social de 6 pies cuando sea posible.

## EN CASO DE CLAUSURAS

**PUSD tendrá que:**

- Cerrar un salón (con una tasa de positividad del 5% de los estudiantes y el personal) con cuarentena de 14 días.
- Cerrar una escuela (con una tasa de positividad del 5% de los estudiantes y el personal) con cuarentena de 14 días.
- Cerrar el distrito cuando 1 de cada 4 (25%) de los sitios escolares resulte positivo.

# SALUD Y SEGURIDAD

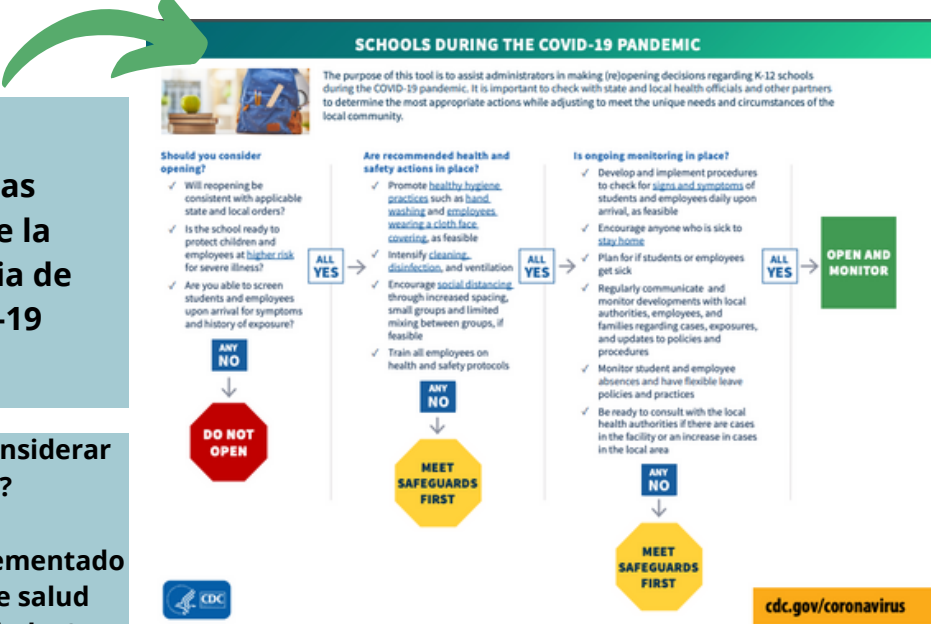
PUSD se compromete a proteger la salud y la seguridad de nuestros estudiantes, personal y comunidad. El distrito implementará varios pasos de seguridad basados en la guía de salud pública del condado y del estado para ayudar a limitar la propagación del virus y mantener la salud y seguridad de nuestra comunidad PUSD. Se utilizarán medidas pasivas y activas para proporcionar niveles de protección tanto dentro como fuera de la escuela.

Se mostrarán carteles y recordatorios visuales en todas las escuelas y edificios para reforzar los protocolos y las mejores prácticas de seguridad y salud.

Todo el personal y los estudiantes que ingresen al campus serán evaluados para garantizar temperaturas inferiores a 100.4 F.

Escuelas durante la pandemia de COVID-19

¿deberías considerar abrir?  
 ¿Se han implementado acciones de salud recomendadas?  
 ¿Se está implementando un monitoreo continuo?



**Ayuda a protegerte a ti y a los demás del COVID 19**

Practica el distanciamiento social

Mantente a una distancia de 6 pies (el largo de 2 brazos) de los demás.

Y usa una cubierta de tela para la cara

Asegúrate de que te cubra la nariz y la boca para ayudar a proteger a los demás. Podrías estar infectado y no tener síntomas.

[cdc.gov/coronavirus-es](https://www.cdc.gov/coronavirus-es)

Estudiantes: trabajemos juntos para detener la propagación del COVID-19

**¿TE LAVASTE LAS MANOS?**

detente

piensa

lávate las manos

**PREGÚNTATE:**

- ¿Acabo de ir al baño?
- ¿Estoy por comer?
- ¿Acabo de comer?
- ¿Estornudé o tosí?
- ¿Toqué suministros u objetos que otras personas han tocado?
- ¿Toqué basura?
- ¿Toqué mi mascarilla?

Si no puedes lavarte las manos, pídele a tu maestro o a otro adulto que te den desinfectante de manos

[cdc.gov/coronavirus-es](https://www.cdc.gov/coronavirus-es)

**Cómo usar y quitarse una cubierta de tela para la cara de manera segura**

USE SU CUBIERTA DE TELA PARA LA CARA CORRECTAMENTE

- Lávete las manos antes de ponértela
- Pónguela de manera que te cubra la nariz y la boca y quede sujeta debajo del mentón
- Trate de que se ajuste bien contra los lados de la cara
- Asegúrese de que pueda respirar fácilmente
- No le ponga una mascarilla a un niño menor de 2 años

USE LA CUBIERTA DE TELA PARA LA CARA PARA AYUDAR A PROTEGER A LOS DEMÁS

- Use una cubierta de tela para la cara para ayudar a proteger a los demás en caso de que usted esté infectado, pero no tenga síntomas
- Digérselo puesto todo el tiempo que está en un lugar público
- No se la cuelgue del cuello ni se la deje sobre la frente
- No se la toque y, si lo hace, límpiese las manos

PRACTIQUE HÁBITOS DE SALUD COTIDIANOS

- Manténgase al menos a 6 pies de los demás
- Evite el contacto con las personas que estén enfermas
- Lávete frecuentemente las manos con agua y jabón por al menos 20 segundos cada vez
- Use un desinfectante de manos si no hay agua y jabón disponibles

QUITESE LA CUBIERTA DE TELA PARA LA CARA CON CUIDADO, CUANDO ESTÉ EN CASA

- Quítela desatando las tiras que se atan detrás de la cabeza o extrando las bandas elásticas que se pegan en las orejas
- Sólo toque las tiras o bandas elásticas
- Doble la cubierta de tela para la cara juntando las esquinas exteriores
- Meta la cubierta en la lavadora de ropa
- Lávete las manos con agua y jabón

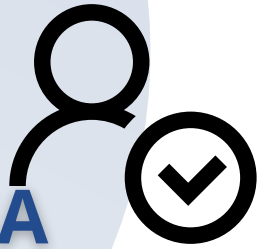
Las cubiertas de tela para la cara no son mascarillas quirúrgicas ni respiradores N 95, los cuales se deben reservar para los trabajadores de atención médica y demás personal médico de respuesta a emergencias.

Para ver instrucciones sobre cómo hacer una cubierta de tela para la cara, consulte: [cdc.gov/coronavirus-es](https://www.cdc.gov/coronavirus-es)

# INICIO DEL AÑO ESCOLAR 2020-2021



## EDUCACIÓN A DISTANCIA



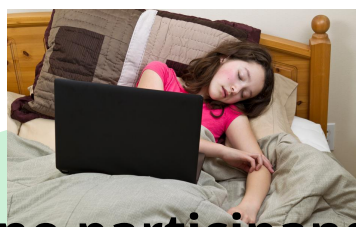
El aprendizaje a distancia es una instrucción en la que el maestro y el estudiante se encuentran en diferentes lugares. Los padres / tutores tendrán un papel más importante en la educación de sus hijos, ya que el estudiante requerirá una mayor supervisión y apoyo. Este enfoque incluye:

- Interactuar y aprender a través de la computadora y otras tecnologías (por ejemplo, video, audio, teléfono)
- Instrucción directa con el maestro a través de Zoom.
- Check-ins constructivos a horas programadas.
- Se requiere que los estudiantes participen y progresen.
- Los padres / tutores pueden necesitar apoyar a los estudiantes para mantener la motivación para alcanzar las metas de aprendizaje.
- Los maestros monitorean el progreso de los estudiantes en tareas / tareas completadas basadas en estándares y los puntajes se informarán en el Libro de calificaciones de Aeries.
- La asistencia se tomará durante la instrucción en vivo y mediante evidencia de aprendizaje.
- Se requiere que las escuelas tomen medidas cada vez que los estudiantes no participan en el aprendizaje a distancia por más de 3 días escolares (60% de los días de instrucción en una semana).
- Una vez que se inicia el aprendizaje en persona, los estudiantes con problemas de asistencia en el aprendizaje a distancia pueden transferirse al modelo en persona.



Google Classroom

**asistencia diaria**



**no participando**



**ausente**



# PROGRAMA DE APRENDIZAJE A DISTANCIA

Durante el aprendizaje a distancia, los maestros y los estudiantes tendrán a diario horarios de reuniones e instrucción para trabajar y brindar instrucción y comentarios a los estudiantes. Además, PUSD ha trabajado para desarrollar un horario que exponga a los estudiantes al aprendizaje de ambos grados y brinde tiempo para intervenciones regulares para abordar las necesidades individuales de los estudiantes. La escuela comenzará a las 8:30 am todos los días. Los miércoles, las intervenciones estudiantiles se llevarán a cabo hasta las 3:50 pm.



## PRIMARIA

Los estudiantes de primaria tendrán requisitos de minutos diarios. Diferentes sitios y diferentes grados pueden moverse alrededor de estos bloques de tiempo para crear sus propios horarios diarios que funcionen para sus sitios. Es importante tener en cuenta que un bloque de instrucción de 90 minutos no significa una sesión de Zoom de 90 minutos. 90 minutos se refiere a 90 minutos de reuniones de Zoom y el valor del tiempo de trabajo asignado. El tiempo de Zoom en línea diferirá según el nivel de grado y la necesidad del estudiante. Se proporcionarán descansos a los estudiantes durante los bloques largos.

lunes, martes, jueves, viernes	
Artes del lenguaje	90 minutos
matemáticas	90 minutos
ELD	30 minutos
escritura	25 minutos
almuerzo	35 minutos
intervención (SGRI, matemáticas, SEL)	80 minutos
Prep	95 minutos
miércoles	
desarrollo profesional	8:30-10:35
Artes del lenguaje	90 minutos
matemáticas	90 minutos
ELD	30 minutos
almuerzo	35 minutos
intervención (SGRI, matemáticas, SEL)	75 minutos
Prep	95 minutos

El desayuno y el almuerzo para llevar durante varios días estarán disponibles para ser recogidos los lunes y miércoles a partir de 7:00 a.m. a 8:30 a.m.



## ESCUELA SECUNDARIA Y PREPARATORIA

Los estudiantes de secundaria y preparatoria tendrán horarios diarios en bloque. Los estudiantes deberán registrarse diariamente para asistir. Es importante tener en cuenta que un bloque de instrucción de 115 minutos no significa una sesión de Zoom de 115 minutos. 115 minutos se refiere a 115 minutos de reuniones de Zoom y el valor del tiempo de trabajo asignado. El tiempo de Zoom en línea diferirá según el grado, nivel, materia y necesidad del estudiante. Los días de intervención del miércoles, todos los estudiantes deben registrarse para asistir. Se proporcionarán descansos a los estudiantes durante los bloques largos.

lunes, jueves	
Per 1	8:30-10:15
descanso	10:15-10:30
Per 3	10:30-12:15
almuerzo	12:15-12:50
Per 5	12:50-2:35
Per 7	2:40-3:30
martes, viernes	
Per 2	8:30-10:15
descanso	10:15-10:30
Per 4	10:30-12:15
almuerzo	12:15-12:50
Per 6	12:50-2:35
Per 7	2:40-3:30
miércoles	
desarrollo profesional	8:30-10:35
Per 1 intervención	10:35-11:12
Per 2 intervención	11:17-11:52
Per 3 intervención	11:57-12:32
almuerzo	12:32-1:07
Per 4 intervención	1:12-1:47
Per 5 intervención	1:52-2:27
Per 6 intervención	2:32-2:57
Per 7 intervención	3:02-3:50

# TECNOLOGÍA

Para garantizar que las familias tengan éxito en el aprendizaje a distancia, PUSD está trabajando para proporcionar una solución integral que incluya un dispositivo, conectividad de Internet de alta velocidad filtrada y soporte técnico.



## Chromebooks - Tabletas /iPads

Los estudiantes de PUSD recibirán un iPad o un Chromebook para usar en casa y en la escuela.

## WiFi comunitario

Según las respuestas de varias encuestas sobre la conectividad a Internet, PUSD está en proceso de completar una red WiFi en toda la comunidad.

Además, estamos trabajando con otros proveedores de servicios de Internet (ISP) para proporcionar Internet a familias sin acceso fuera de la comunidad.

## Apoyo tecnológico

Un centro de llamadas de soporte tecnológico estará disponible para que las familias soliciten ayuda con hardware tecnológico o soporte de inicio de sesión.

Para que un estudiante o padre se comunique con el soporte técnico, pueden llamar **(559) 560-5070** o **(559) 335-8911**.

## Acuerdo

Los estudiantes y los padres / tutores completarán y firmarán el Acuerdo de usuario al retirar un dispositivo.



# PLATAFORMAS Y APLICACIONES PARA EL APRENDIZAJE A DISTANCIA

**PUSD está trabajando para enfocar nuestras plataformas de aprendizaje a distancia para la facilidad de los estudiantes, padres y maestros.**



Para la instrucción en vivo, los maestros utilizarán la plataforma Zoom para interactuar con los estudiantes. El distrito está proporcionando una plataforma Zoom mejorada con seguridad adicional para maestros y estudiantes. Los estudiantes deberán registrarse diariamente a través de Zoom en los horarios programados.



Para todos los estudiantes de jardín de infantes y primer grado, los maestros usarán SeeSaw para compartir el trabajo con los estudiantes, hacer que los estudiantes entreguen el trabajo y compartir el trabajo de los estudiantes con los padres. SeeSaw está disponible para iPads, Chromebooks y computadoras portátiles.



Aeries Gradebook se utilizará en todos los niveles de grado para garantizar que los padres puedan mantenerse al día sobre el desempeño de los estudiantes en cada clase y si los estudiantes están completando o no las tareas. Los libros de calificaciones de Aeries se pueden vincular directamente a Google Classroom.



Google Classroom será utilizado por estudiantes de segundo a duodécimo grado. Kindergarten y primer grado también pueden utilizar Google Classroom para empujar el trabajo a los estudiantes. Google Classroom les permite a los maestros administrar el flujo de trabajo de los estudiantes. Los maestros publican tareas en Google Classroom y los estudiantes entregan las tareas en Google Classroom. Google Classroom solo observa que los estudiantes han entregado algo, no califica el trabajo ni indica que el trabajo se haya realizado correctamente.



myON es una biblioteca digital que incluye libros y artículos de noticias diarias seleccionados específicamente para su estudiante. Los estudiantes podrán hacer lecturas asignadas de los maestros, así como descansar independientemente a través de myON. myON enlaza con las pruebas de Lector Acelerado y los puntajes de Lectura STAR de los estudiantes.



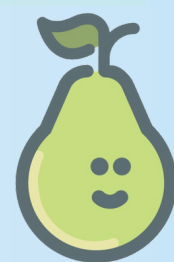
ParentSquare continuará siendo la forma PUSD de comunicarse con las familias. Se sugiere que las familias verifiquen su información de contacto con sus escuelas para asegurarse de que estén recibiendo todas las notificaciones. Los padres también pueden registrarse para obtener una versión "resumen" de ParentSquare. En una versión resumida, los padres recibirán un aviso por día que compila todos los avisos que fueron enviados a casa ese día por la escuela y los maestros.

## PLATAFORMAS ADICIONALES

Más allá de estas plataformas universales y aplicaciones, los maestros pueden usar plataformas / aplicaciones para crear videos de instrucción para estudiantes, Peardeck, Nearpod, Flipgrid, Edpuzzle y otro curriculum de aplicaciones específicas. Estas plataformas y aplicaciones funcionarán dentro de Google Classroom (Salón de clases). Clever se usa y solo tendrán que firmar una vez para muchas plataformas curriculares.



Clever



# CIUDADANÍA DIGITAL PARA LA EDUCACIÓN A DISTANCIA

La ciudadanía digital se refiere al uso responsable de la tecnología. Estas son las pautas para que los estudiantes participen responsablemente en el aprendizaje digital.



## PARTICIPACIÓN

Participe en debates en el salón y contribuya con sus ideas. Use lenguaje apropiado y amable. Comparte lo que sabes. Comparte y muestra tus pensamientos en Zoom, SeeSaw o Google Classroom.



## ATENCIÓN

Mantenga la conversación en el salón sobre el tema. Ya sea que esté participando en una discusión de toda la clase o en una discusión en la sala de reuniones, centre su conversación en el tema presentado por el maestro.



## TONO

Contribuir tanto oralmente como por escrito con oraciones completas. Evite el uso de abreviaturas, símbolos y emojis como lo haría en un mensaje de texto a un amigo. Use la gramática apropiada en lugar de probar el lenguaje.



## SEGURIDAD

Mantenga la información privada en privado. Esto puede incluir números de teléfono, direcciones de correo electrónico e información privada de la familia. Cuando esté usando su cámara, asegúrese de no transmitir ninguna información privada en segundo plano. Es posible que deba compartir información con su maestro que otros estudiantes no necesitan saber.



## AMABILIDAD

Ten en cuenta las reglas de la escuela. Estas reglas se aplican en el salón digital. Evite el lenguaje, las palabras y las imágenes que provocan, intimidan, se burlan, envían spam y chismes. Tratar de no dominar las discusiones. Dé tiempo para que otros hablen.



## PERMISO

Asegúrese de obtener el permiso del maestro antes de publicar fotos y videos que puedan mostrar a su maestro o compañeros de clase. No tiene permiso para grabar o tomar capturas de pantalla durante una reunión de Zoom.



# FASES DE REAPERTURA TK-12

## Fase 1

### La educación a distancia

Todos los estudiantes reciben instrucción en casa a través de paquetes en línea y / o en papel.

Los maestros se conectarán diariamente con los estudiantes a través de Zoom.

El trabajo será proporcionado y recogido en línea.

\*Los padres pueden elegir esta opción durante cualquiera de las siguientes etapas durante la pandemia de COVID-19.

## Fase 2

### Sesión A / B

50% de los estudiantes asistirán 2 días a la semana (l / j = grupo A) con todas las precauciones de seguridad, incluidas máscaras faciales, tomar la temperatura, distanciamiento social y desinfección diaria.

El otro 50% asistirá el m / v (grupo B)

La intervención dirigida y el apoyo suplementario de educación especial se proporcionarán los miércoles

Los maestros brindarán apoyo a los estudiantes con cita previa por las tardes.

## Fase 4

### Horario de 5 días de día completo

Todos los estudiantes regresan 5 días completos con todas las precauciones de seguridad, incluidas máscaras faciales, controles temporales y desinfección diaria.

## Fase 3

### Horario modificado de 5 días

Todos los estudiantes regresan en un día modificado con todas las precauciones de seguridad, incluidas máscaras faciales, controles temporales, distanciamiento social y desinfección diaria.

Los maestros proporcionarán apoyo instructivo individualizado para la pérdida de aprendizaje en la tarde determinado por la necesidad.

# REGRESANDO DE LA EDUCACIÓN A DISTANCIA

**Una vez que el PUSD pueda regresar del aprendizaje a distancia, los padres / tutores deben seleccionar una opción: permanecer de aprendizaje a distancia o regresar a la escuela para el aprendizaje en persona.**

**\*Todos los estudiantes comienzan el año en educación a distancia hasta que el condado de Tulare cumpla con los requisitos establecidos por el gobernador del estado de California para reabrir la instrucción en persona.**

## Aprendizaje en persona

La instrucción en persona se lleva a cabo en entornos cara a cara en el sitio escolar. La instrucción se entrega en grupos grandes y pequeños. Todas las precauciones de seguridad relacionadas con COVID-19 se implementarán en el entorno escolar de acuerdo con la orientación de las organizaciones de salud locales y estatales en ese momento.

- Una vez que se inicia la instrucción en persona, se contactará a las familias para que participen si así lo desean.
- Los modelos de aprendizaje en persona pueden modificarse para garantizar que PUSD pueda cumplir con todos los requisitos de seguridad. Se compartirá un horario con los padres una vez que podamos volver al aprendizaje en persona.

## La educación a distancia

Cuando PUSD pueda regresar al aprendizaje en persona, los padres tendrán la opción de mantener a los estudiantes en el aprendizaje a distancia. Para cualquiera que elija permanecer en la educación a distancia, firmará un acuerdo de educación a distancia. Los estudiantes deben continuar participando en el aprendizaje para permanecer en el aprendizaje a distancia.

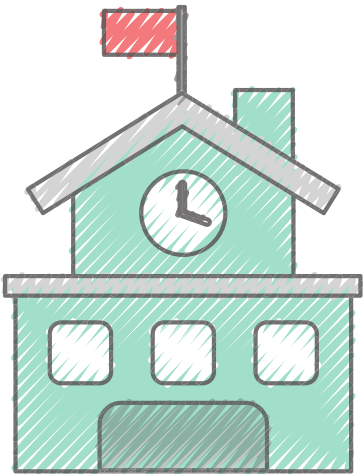
- El aprendizaje a distancia es una instrucción en la que el maestro y el alumno se encuentran en diferentes entornos.
- Los padres / tutores tendrán un papel más importante en la educación de sus hijos, ya que el alumno requerirá una mayor supervisión y apoyo.
- Incluye la interacción y el aprendizaje a través de la computadora y otras tecnologías (por ejemplo, video, audio, teléfono), así como la instrucción directa con el maestro a través de Zoom.
- Check-ins constructivos a horas programadas.
- Se requiere que las escuelas tomen medidas cada vez que los estudiantes no participan en el aprendizaje a distancia por más de 3 días escolares (60% de los días de instrucción en una semana).

# LO QUE LAS FAMILIAS PUEDEN ESPERAR CUANDO VUELVAN A ABRIR LAS ESCUELAS

Cuando comience el año escolar 2020-2021, la escuela se verá diferente a los años anteriores debido a las nuevas medidas de salud y seguridad. El Distrito Escolar Unificado de Porterville ha desarrollado planes para reabrir escuelas en base a la orientación de funcionarios de salud pública y agencias estatales. Planes del distrito se actualizará a medida que la situación continúe

evolucionando. Si bien la instrucción académica y otros servicios de apoyo para mejorar los resultados de los estudiantes y abordar la pérdida de aprendizaje serán el enfoque, el distrito también tratará de mantener los programas extra / co-curriculares, clubes y atletismo que son tan importantes para el físico, mental y bienestar social de nuestros alumnos.

## Los cambios en todo el distrito en el diseño físico y los horarios se modificarán para intentar crear un entorno más seguro



- Las escuelas primarias abrirán con cambios moderados en el horario y las rutinas diarias.
- Las escuelas secundarias y preparatorias abordarán la mezcla social mientras tienen un propósito con la programación de clases.
- Cada escuela es única y tendrá su propio conjunto de criterios para mantener un ambiente seguro para los estudiantes y el personal.
- Las escuelas volverán a abrir con instrucción en persona y opciones de aprendizaje a distancia.
- Se mostrarán carteles y recordatorios visuales en todas las escuelas y edificios para reforzar los pasos requeridos y las mejores prácticas de seguridad y salud.

A continuación se presentan algunas de las recomendaciones de orientación de salud y seguridad del Departamento de Salud Pública de California para reabrir escuelas en función de la información actual y se actualizarán a medida que evolucione la situación.

### PROCEDIMIENTO DE AUTO-EXAMEN

- Se recomendará a las familias que tomen temperaturas diariamente antes de ir a la escuela.
- Se espera que cualquier persona con fiebre de 100.4 o más no asista a la escuela.
- Se espera que los estudiantes y los adultos se examinen a sí mismos para detectar síntomas respiratorios como tos y falta de aire antes de venir a la escuela todos los días.
- Se espera que los estudiantes y adultos que experimenten síntomas no asistan a la escuela.

### LLEGANDO A LA ESCUELA

- El personal y los estudiantes usarán máscaras faciales.
- Las escuelas tomarán la temperatura de los estudiantes cuando lleguen al sitio escolar o cuando suban al autobús.
- Los estudiantes estarán espaciados lo más posible mientras estén en el autobús. Se alienta a los hermanos a sentarse juntos.
- Los padres y los visitantes pueden tener acceso limitado al campus de la escuela y requerirán una cobertura facial.
- Los horarios de llegada y salida variarán dependiendo del distanciamiento social y otros requisitos en sus escuelas.
- Dependiendo del sitio escolar, los estudiantes pueden presentarse en áreas específicas del campus a su llegada.

# LIMPIEZA, SANEAMIENTO Y VENTILACIÓN



De acuerdo con el Departamento de Educación de California, Stronger Together: una guía para la reapertura segura de las escuelas públicas de California, el PUSD ha desarrollado una limpieza de conserjes, plan de saneamiento y ventilación durante y después del día escolar, así como cumplir con las pautas del Centro de Control de Enfermedades (CDC) y Prevención para la limpieza y desinfección.

Debido a las preocupaciones de salud de la propagación de COVID-19, todas las escuelas de Porterville fueron limpiadas a fondo durante el cierre y las vacaciones de verano para garantizar la salud y la seguridad.



**Todas los salones serán desinfectadas todas las noches, incluyendo:**

- Limpiando todas las mesas, escritorios, interruptores de luz, manijas y pasamanos
- Remover la basura
- Desinfectante registrado por la EPA para garantizar que cualquier superficie que no haya sido tocada se desinfecte



**A lo largo de los sitios escolares, todas las superficies de los baños se desinfectarán diariamente, incluyendo:**

- Limpiando todos los lavabos, inodoros, interruptores de luz, manijas de las puertas con un limpiador desinfectante registrado por la EPA
- Desinfectante registrado por la EPA



Se animará a los estudiantes a traer sus propias botellas de agua recargables, que pueden rellenarse en la escuela a través de estaciones de servicio de agua. Si se usa, en todas las escuelas, las fuentes de agua potable se desinfectarán antes de que los estudiantes estén en receso / recreo diariamente con un limpiador desinfectante registrado por la EPA. Todas las fuentes de agua potable y estaciones de servicio también serán desinfectadas todas las noches.

Para proporcionar una circulación adecuada de calidad en interiores según lo indique el Departamento de Educación de California, se introducirá aire exterior adicional en el equipo de HVAC.



# AJUSTE DE SALÓN DE CLASE



**PUSD ha considerado implementar varias estrategias para que las escuelas primarias, secundarias y preparatorias mantengan operaciones saludables en el aula. Algunos de estos elementos pueden modificarse según sea necesario, teniendo en cuenta las necesidades específicas del sitio.**

## SALUD E HIGIENE

- Lávese y desinfectese las manos con frecuencia durante todo el día, incluso después de estornudar y usar el baño.
- Los estudiantes y el personal permanecerán en cohortes de salón estables y evitarán mezclarse con otras cohortes.
- Los estudiantes y los maestros deben cubrirse la cara mientras están en el salón.
- Se minimizará el intercambio de materiales educativos o materiales de alto contacto (bolígrafos, lápices, marcadores, papel, libros, iPads, Chromebooks, etc.) entre los estudiantes. Si es necesario, los salones limitarán el uso de materiales y suministros a un grupo de estudiantes a la vez y limpiarán y desinfectarán entre usos.
- Todos los materiales de instrucción y estaciones de trabajo, incluidos escritorios y mesas, se limpiarán antes de que otra persona los use.
- Minimice el intercambio de materiales de alto contacto (manipulativos, dispositivos electrónicos, equipos, etc.).
- Los maestros y el personal alentarán a los estudiantes a mantener sus pertenencias separadas para que no entren en contacto con las pertenencias de otros estudiantes.



## DISTANCIAMIENTO SOCIAL

- Maximice el espacio entre los estudiantes y el personal en la mayor medida posible.
- Maximice el espacio entre los asientos y los escritorios, con escritorios de maestros al menos a 6 pies de distancia de los escritorios de los estudiantes y la separación, cuando sea posible, de los escritorios de los estudiantes.
- Los estudiantes y el personal deben abstenerse de contacto físico (golpes de puño, abrazos y tomarse de las manos).
- El intercambio de pláticas con compañeros y las conversaciones colaborativas deberían tener lugar virtualmente.
- Recesos separados,, los descansos y servicios de alimentos para garantizar el distanciamiento social.

## OTRAS PRECAUCIONES DE SEGURIDAD

- Los tamaños de las clases serán tan pequeños como prácticos.
- Limpieza diaria, desinfección y desinfección de superficies frecuentemente tocadas con productos aprobados por la EPA.
- Limite las visitas / voluntarios no esenciales en el salón.
- Todos los salones recibirán materiales sanitarios apropiados para continuar proporcionando un ambiente seguro y limpio utilizando el equipo adecuado.
- Los maestros y el personal alentarán a los estudiantes a mantener sus pertenencias separadas para que no entren en contacto con las pertenencias de otros estudiantes.
- La cantidad de muebles y equipos en el salón se reducirá para facilitar el distanciamiento y reducir las superficies de alto contacto.

# AJUSTES DE OTRAS AREAS

## BAÑOS

- El uso del baño será controlado por grupos de estudiantes con límites en el número permitido adentro.
- Los baños se limpiarán y desinfectarán diariamente.
- Se animará a los estudiantes a lavarse bien las manos después de usar el baño.
- Se aplicará un distanciamiento físico de seis pies mientras está en línea para entrar o lavarse las manos.
- Se proporcionarán estaciones de lavado de manos adicionales para uso externo.

## ÁREAS DE JUEGO Y ZONAS COMUNES

- Las escuelas pueden designar áreas donde los estudiantes pueden reportarse mientras esperan que comience la clase o durante el recreo / descanso.
- El uso de equipos de juegos compartidos se minimizará al fomentar actividades físicas que requieren menos contacto con las superficies y un mayor distanciamiento físico.
- Los horarios de recreo / descanso serán separados por grupos de salón de clases.

## OFICINAS

- El personal de la oficina estará separado a seis pies de distancia donde sea práctico.
- Las barreras protectoras, como los divisores de plexiglás, se emplearán para separar al personal y los visitantes
- Habrá dispensadores adicionales de desinfectante para manos.
- Limitar visitantes no esenciales; cualquier visitante a las escuelas tendrá un control visual de bienestar y temperatura al ingresar. Los asientos disponibles serán limitados.
- Las superficies que se tocan con frecuencia, incluidos los pomos de las puertas, los interruptores de luz, el fregadero, las superficies del baño, los escritorios y las sillas del personal, se limpiarán y desinfectarán diariamente.

## CAFETERÍA / SALAS DE MULTIUSOS

- Las comidas se servirán en los salones o al aire libre cuando sea posible; entregado por el personal con guantes y mascarilla.
- Se pedirá de no compartir alimentos y utensilios entre los estudiantes.
- El espacio puede ser reutilizado para proporcionar espacio adicional para el distanciamiento.

## BIBLIOTECAS

- El uso de la biblioteca será limitado y el espacio puede ser reutilizado para proporcionar espacio adicional para el distanciamiento.
- Se animará a los estudiantes a acceder y leer libros en línea.

## PASILLOS

- Se monitoreará para minimizar las multitudes y se organizará cuando sea posible para alentar el tráfico en una dirección.
- Más formas de entrar y salir de la escuela reducirán las multitudes.
- Los tiempos de paso separados ayudarán con el control de multitudes.
- Se aplicará un distanciamiento de seis pies.

## SALAS DE DESCANSO DE MAESTROS

- El número de personal que puede estar en la sala de descanso / salón se limitará para permitir el distanciamiento físico.
- Las mesas y sillas estarán separadas al menos seis pies de distancia.
- Se animará al personal a limpiar y desinfectar objetos de alto contacto (microondas, refrigerador, etc.) antes y después de su uso.



# EVENTOS ESCOLARES Y PASEOS



## EVENTOS

- Cuando sea práctico, los eventos escolares tales como asambleas de premios, presentaciones en grupos, Noche de Regreso a la Escuela, etc., se llevarán a cabo virtualmente.
- Los eventos en persona serán limitados y se realizarán al aire libre, cuando sea posible, teniendo en cuenta lo siguiente:
  - estudiantes de diferentes grupos de salones no se mezclan
  - los grupos de salones permanecen al menos 25 pies separadas entre sí



## PASEOS

- Las excursiones se reanudarán cuando sea práctico teniendo en cuenta lo siguiente:
  - estudiantes de diferentes grupos de salones no se mezclan.
  - los grupos de salones permanecen al menos 25 pies separadas entre sí



## ACTIVIDADES EXTRA-CURRICULARES

- Cuando se les permita reanudar, todos los clubes y actividades extracurriculares que ocurran fuera de los días escolares normales deberán seguir las pautas escolares existentes con respecto al distanciamiento, la cobertura de la cara y el número de participantes reunidos.



## CONSIDERACIONES

- La asistencia a los eventos escolares se limitará a los estudiantes y el personal o aquellos que participan en una presentación solamente.
- Las escuelas maximizarán la cantidad de eventos escolares que se pueden realizar virtualmente o en el exterior.
- Las escuelas minimizarán los eventos que involucren a visitantes en la escuela que interactúen con el personal o los estudiantes.



# TRANSPORTE A Y DE LA ESCUELA



## SEGURIDAD Y SANEAMIENTO EN AUTOBUSES

- Se requerirán cubiertas faciales antes de abordar y mientras viaja en el autobús.
- Se proporcionará desinfectante de manos a todos los estudiantes cuando ingresen al autobús.
- Se pueden asignar asientos designados para mantener la seguridad de los estudiantes.
- Los estudiantes del mismo hogar serán asignados a sentarse uno al lado del otro para minimizar la exposición a nuevos contactos.
- Los horarios de los autobuses se modificarán para cumplir con las pautas de distanciamiento social.
- Se abrirán ventanas, según corresponda, para permitir una mayor circulación de aire.
- Los autobuses serán desinfectados entre rutas.
- Se utilizarán nebulizadores para desinfectar después de horas de operación.

## DEJAR/RECOGER/CAMINANTES

- Los conductores recibirán instrucciones de permanecer en el vehículo al dejar o recoger a los estudiantes.
- Cuando se deja / recoge en persona, solo un padre / cuidador ingresará al edificio escolar.
- Se espera que los estudiantes que caminan hacia y desde la escuela usen puntos de entrada y salida designados dependiendo cada escuela.

## ANTES DE SUBIR AL AUTOBÚS

- Se espera que los padres evalúen previamente a los estudiantes por los síntomas de COVID-19..
- Los estudiantes que lleguen a la escuela con síntomas serán enviados directamente a la enfermera o a un área designada
- Los estudiantes se alinearán en la parada del autobús mientras mantienen la distancia social.
- Se espera que los estudiantes se cubran la cara mientras esperan en la parada del autobús.
- Se realizarán controles de temperatura a medida que los estudiantes aborden el autobús.

## MIENTRAS EN EL AUTOBUS

- Los estudiantes se sientan en asientos designados distanciados de otros estudiantes.
- Los estudiantes llevan una máscara.

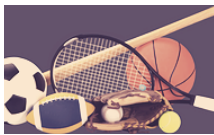
## SALIR DEL AUTOBUS

- Se espera que los estudiantes sigan las instrucciones del conductor para salir del autobús.
- Los estudiantes se reportan a las entradas aprobadas de la escuela / áreas designadas.

# GUÍA DE ATLETISMO

**PUSD ha considerado cuidadosamente cómo mantener a los estudiantes seguros cuando se trata de deportes extracurriculares y actividades extracurriculares. Entendemos que los deportes y las actividades extracurriculares son una parte esencial de la experiencia escolar general. Sin embargo, es importante entender que algunos deportes presentan un desafío debido a la proximidad entre atletas. Al practicar deportes, los atletas deben seguir la guía de sus entrenadores y la Federación Interscholástica de California (CIF).**

- Los entrenamientos se realizarán en “grupos” de estudiantes con los mismos 5-10 estudiantes trabajando juntos para limitar la exposición general.
- Debe haber una distancia mínima de 6 pies entre cada individuo en todo momento.
- Todos los entrenadores y estudiantes serán evaluados diariamente para detectar síntomas de COVID-19 antes de participar.
- Todos los estudiantes atletas deben traer su propia botella de agua.
- Las botellas de agua no deben compartirse.
- Se requieren revestimientos de tela para la cara. Las excepciones son natación, carrera a distancia u otra actividad aeróbica de alta intensidad.



## ACTIVIDAD FÍSICA Y EQUIPO

- No debe haber equipo deportivo compartido (toallas, ropa, zapatos, equipo deportivo específico) entre los estudiantes.
- Los estudiantes deben usar su propia ropa de entrenamiento adecuada.
- La ropa / toallas individuales deben lavarse y limpiarse después de cada entrenamiento.
- Todo el equipo deportivo, incluidas las pelotas, debe limpiarse después de cada uso individual y antes del siguiente entrenamiento.
- Se permiten entrenamientos individuales que requieran el uso de equipo deportivo, pero el equipo debe limpiarse antes de que lo use la siguiente persona.
- El contacto físico, como ,choque de puño / pecho y abrazos, se desaconseja entre los compañeros de equipo.



## DEPORTES HORARIOS

La Oficina Estatal de CIF ha determinado que el atletismo educativo para el año escolar 2020-21 comenzará con una temporada modificada de horarios deportivos.

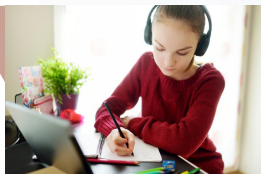
- Cross Country, Water Polo, Voleibol y Fútbol comenzarán el 14 de diciembre.
- Fútbol, tenis, natación, lucha y baloncesto comenzarán el 22 de febrero.
- Béisbol, Softbol, Golf y Atletismo comenzarán el 15 de marzo.

**Si hay un brote de COVID-19, los horarios de los deportes escolares y las actividades extracurriculares están sujetos a cambios y se pueden implementar más medidas de distanciamiento social.**

# Servicios De Educación Especial



PUSD ofrece una variedad de programas especializados que sirven a estudiantes de todas las habilidades de 3 a 22 años. PUSD se compromete a proporcionar una educación equitativa, inclusiva y de calidad para todos los estudiantes, especialmente los estudiantes con necesidades educativas especializadas y estudiantes con discapacidades. Nuestros equipos de educación especial trabajarán con las familias para determinar el apoyo académico y social y emocional apropiado considerando las circunstancias únicas de cada estudiante para satisfacer sus necesidades individuales. Durante cada fase del continuo de COVID, el personal de educación especial de PUSD adaptará el modo de instrucción para proporcionar niveles adecuados de apoyo diseñados para cumplir con los objetivos del IEP de cada estudiante, así como para abordar la pérdida de aprendizaje debido al cierre de las escuelas. Cuando los funcionarios estatales y locales determinan que es seguro regresar al aprendizaje en persona, los maestros de educación especial brindarán un mayor apoyo educativo durante cada fase del continuo COVID a través de nuestro regreso al día completo en persona.



## La educación a distancia:

De acuerdo con la directiva del Gobernador, PUSD comenzará con el aprendizaje de distanciamiento. Los estudiantes con discapacidades participarán en sus clases de educación general y servicios de educación especial a través del aprendizaje a distancia con interacción diaria en vivo a través de video utilizando la plataforma Zoom. Se proporcionarán servicios de educación especial a través de zoom para permitir interacciones individuales y de grupos pequeños. Los maestros de educación especial y los proveedores de servicios tendrán acceso a los estudiantes con discapacidades dentro de los salones con zoom de cada maestro de educación general, incluidas los salones designados para proporcionar instrucción y apoyo en grupos pequeños.



## HERRAMIENTAS DE APOYO

- Interacción diaria en vivo con maestros de educación especial.
- Acceso de estudiantes y padres al personal de educación especial a través del horario de oficina (correo electrónico, teléfono y videollamada)
- Horario de oficina incorporado diariamente
- Educación y apoyo para padres
- Recursos en línea compartidos con los padres.
- El maestro proporcionó manipulativos basados en las necesidades del estudiante
- Línea de ayuda de psicólogos escolares y trabajadores sociales para acceder a apoyo social emocional, asesoramiento y apoyo de salud mental



## SERVICIOS OFRECIDOS

- Instrucción académica especializada
- Terapia del habla y lenguaje
- Servicios de salud conductual Servicios psicológicos
- Apoyo para sordos y con problemas de audición Interpretación de servicios para sordos
- Servicios de enfermería
- Terapia ocupacional
- Servicios de intervención conductual de fisioterapia



# Apoyo de servicio familiar

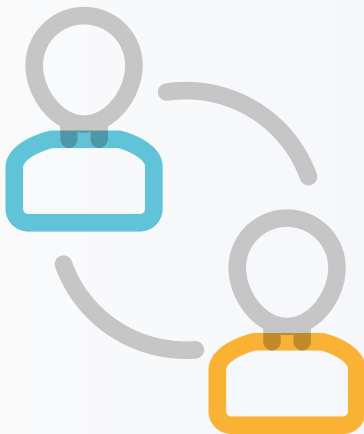


## Descripción del servicio del programa

El objetivo de este programa es ayudar a las familias a minimizar y / o eliminar los obstáculos que impiden que los estudiantes tengan éxito en sus programas educativos.

## Ejemplo de algunos servicios y referencias:

- Comida
- Ropa
- Materiales escolares
- Servicios legales
- Servicios de la salud mental
- Utilidades
- Alojamiento
- Ayuda a los Padres
- Registración a la escuela



Si su familia necesita ayuda, comuníquese con la escuela de su hijo y se enviará una referencia a la Trabajadora de servicio familiar asignada a la escuela de su hijo.

### **Oficina del Distrito: Departamento de Evaluaciones y Cumplimiento**

Dirección: 600 W. Grand Ave., Porterville, CA 93257  
Phone: 559-793-2445

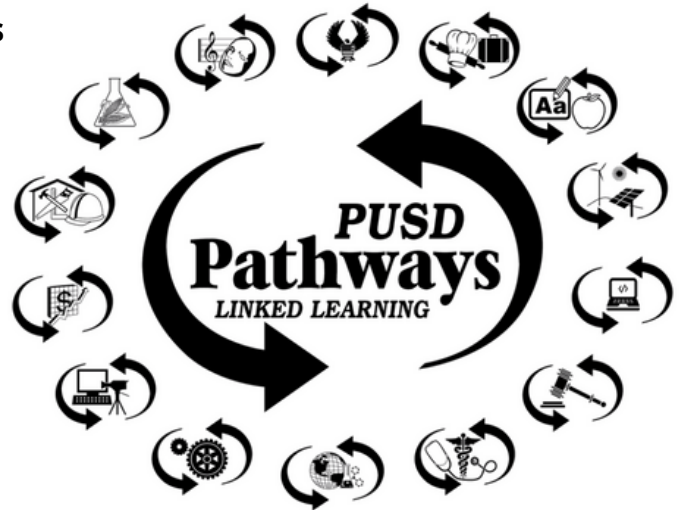
### **Servicios del Departamento de Migrantes: Llame a Marilu Martinez**

Teléfono: 559-793-2750

Elegibilidad y servicios del programa para migrantes  
Asistencia alimentaria de emergencia y referencias médicas  
Tutoría y asesoramiento después de la escuela

# PUSD Sendas de Estudio

El Programa de Sendas de Estudio del Distrito Escolar Unificado de Porterville ofrece pequeñas comunidades de aprendizaje con un enfoque académico para los estudiantes mientras se preparan para la universidad y la carrera. El programa de Sendas es de "elección abierta" y se basa en el enfoque de aprendizaje activo y de la Academia Nacional para proporcionar a todos los estudiantes un acceso de igualdad a un programa de estudio integrado que incluye un riguroso plan de estudios básico de preparación para la universidad conectado a una secuencia de cursos temáticos de carreras técnicas. Creando oportunidades para cambiar vidas.



- **Preparatoria Granite Hills** - Academia de carreras en educación (ACE), Operaciones informáticas y desarrollo(CODE), Ley, justicia y ética (LJE).
- **Academia Autonomía Harmony** - Academia de ingeniería (AOE), Academia de artes escénicas (APA).
- **Preparatoria Monache** - Academia de hospitalidad (AH), Academia de ciencias ambientales (ESA), Academia de Tecnología de Fabricación y Construcción (MCTA), Academia de multimedia y tecnología (MTA).
- **Preparatoria Porterville** - Academia de Ocupaciones de Recursos Energéticos (AERO), Asociación de la Academia de Negocios (PAB), Asociación Academia de Ciencias de la Salud (PAHS).
- **Academia Militar de Porterville** - Programa Militar y de Liderazgo, Academia de Aviación (AOA).
- **Preparatoria Strathmore** - Etecnología agrícola (EAT).

## CONOCIMIENTO DE LA UNIVERSIDAD Y LA CARRERA K-8

El Programa de Sendas de PUSD coordina varios eventos y actividades para proporcionar oportunidades de exploración de carreras y universidades para los estudiantes del K-8. Se ofrecerán opciones de aprendizaje a distancia en plataformas virtuales para mostrar sendas y proporcionar lecciones para la autoexploración de los estudiantes basadas en intereses y valores conectados al mundo del trabajo; PUSD logro y aprendizaje para la Graduación. Empoderando al futuro.

**EMPOWER**  
the **FUTURE**

MEDIOS SOCIALES / INFORMACIÓN DE CONTACTO

559.793.2437

[pathways.portervilleschools.org](http://pathways.portervilleschools.org)

[facebook.com/PortervillePathways](https://facebook.com/PortervillePathways)

[twitter.com/PathwaysPUSD](https://twitter.com/PathwaysPUSD)

# APOYO Y SERVICIOS DEL DEPARTAMENTO DE SENDAS DE ESTUDIOS

## ESTUDIANTES

Todos los estudiantes de las Preparatorias de PUSD participarán en una secuencia del nivel de grado de aprendizaje basado en el trabajo de actividades universitarias y profesionales para preparar a todos los estudiantes con las habilidades y conocimientos profesionales esenciales para estar preparados para el éxito universitario, profesional y de aprendizaje permanente. Los socios profesionales locales, de la comunidad y estatales trabajan con educadores para conectar las lecciones académicas con experiencias del mundo real. En medio del aprendizaje a distancia, el Departamento de Sendas de Estudio se compromete a proporcionar todas las actividades y eventos de nivel de grado en un nivel virtual.

- **9º grado:** autoevaluación de los resultados de posgrado del PUSD, presentación en el ascensor e introducción de 4 años de aprendizaje continuo basado en el trabajo.
- **10º grado:** asista a una conferencia profesional (conferencia de mentores), cree un currículum, etiqueta profesional y vestirse para el éxito.
- **11º grado:** entrevistas con profesionales de la industria / oportunidades de entrar al trabajo, vestirse para el éxito y actualizar currículums.
- **12º Grado:** oportunidades de pasantías / becas y cartas de recomendación.
- Equipo de maestros, personal y consejeros asignado de Apoyo y orientación
- Capacitación tecnológica y recursos

## MAESTROS

- Sesiones de desarrollo profesional: proyectos integrados y desarrollo de programas
- Capacitación a distancia y recursos de encuestas: ZOOM; Nepris Google Suite; Flipgrid; NAF.org y otras plataformas a pedido.
- Coordinación Virtual de Plataformas
- Equipo de maestros / liderazgo colaborativo

## PADRES

- Recursos de aprendizaje a distancia en el hogar
- Información de colocación de estudiantiles en zonas de industria y documentos de respaldo.
- Orientación y apoyo del personal de la escuela.

## SOCIOS PROFESIONALES DE LA INDUSTRIA:

- Apoyo tecnológico y recursos en el hogar
- Orientación del Consejo Asesor y Apoyo a Reuniones
- Contratación de nuevos socios de la industria.



# SUPERVISION/EXAMEN

## GLOSARIO DE TÉRMINOS

- Se colocarán carteles en todas las entradas indicando a los estudiantes, el personal y los visitantes que no ingresen al campus si tienen algún síntoma de COVID-19.

### Síntomas de COVID-19

Incluye:

- Fiebre
- Resfriado
- Tos
- Dificultad para respirar
- Respiración dificultosa
- Fatiga
- Dolor de cabeza
- Dolores musculares o corporales.
- Pérdida reciente de sabor u olor.
- Dolor de garganta
- Congestión o secreción nasal
- Náusea
- Vómitos
- Diarrea

### Los contactos cercanos

#### PUEDEN incluir:

- Las personas que han estado dentro de los 6 pies durante 15 minutos de forma acumulativa (por ejemplo, tres interacciones de 5 minutos contarían como un contacto cercano) durante el período infeccioso.
- Los contactos cercanos PUEDEN incluir:
  - Hermanos, independientemente de la escuela.
  - Estudiantes en clase / grupo
  - El maestro del estudiante, especialmente si el niño está en las primeras dos filas de la clase o pasa todo el día con el mismo maestro
  - Estudiantes que viajan en el mismo autobús.
  - Grupo de almuerzo del estudiante
  - Estudiantes / entrenadores / personal del equipo deportivo / actividades extracurriculares / programas extracurriculares

### Procedimiento de Cuarentena

*La cuarentena se usa para mantener a alguien que podría haber estado expuesto al COVID-19 lejos de los demás. La cuarentena ayuda a prevenir la propagación de enfermedades que pueden ocurrir antes de que una persona sepa que está enferma o si está infectada con el virus sin sentir síntomas.*

*Las personas en cuarentena deben quedarse en casa, separarse de los demás, controlar su salud y seguir las instrucciones de su departamento de salud local o estatal.*

#### ¿Cuándo comenzar y finalizar la cuarentena?

Debe permanecer en casa durante 14 días después de su último contacto con una persona que tiene COVID-19. Incluso si su prueba de COVID-19 es negativa o se siente saludable, debe poner en cuarentena ya que los síntomas pueden aparecer de 2 a 14 días después de la exposición al virus. Open in Google Translate

### Seguimiento de contactos

El rastreo de contactos puede detener la propagación de COVID-19 con estos pasos clave:

- Identificar rápidamente a los estudiantes y al personal de la escuela en contacto con el estudiante o empleado infectado o sintomático
- Pidiéndoles que se aíslen o se pongan en cuarentena.
- Aconsejar a la persona que busque una evaluación médica.
- Aconseje a la persona que se vigile a sí misma para detectar síntomas.
- Informe a la persona de la posibilidad de que puedan transmitir la infección a otros incluso si no se sienten enfermos.
- Fomente el contacto con la cuarentena para quedarse en casa, controlar su salud y mantener la distancia social (al menos 6 pies) de los demás hasta 14 días después de su última exposición a la persona infectada en caso de que también se enfermen.